

Trợ cấp thất nghiệp do thảm họa

Các câu hỏi thường gặp

- Trợ Cấp Thất Nghiệp Do Thảm Họa (DUA) là gì?
- Làm thế nào để hội đủ điều kiện nhận trợ cấp DUA?
- Làm thế nào để xin trợ cấp DUA?
- Tôi đã nộp đơn xin trợ cấp DUA. Tôi cần phải làm gì tiếp theo?
- Nếu tôi tự kinh doanh thì sao?
- Bằng chứng về việc làm là gì và tại sao tôi lại cần bằng chứng và tôi cần gửi cho ai?
- Tôi gửi bằng chứng thất nghiệp cho ai?
- Các điều kiện mà tôi phải thường xuyên đáp ứng để nhận trợ cấp DUA là gì?
- Làm thế nào để xin trợ cấp DUA?
- Làm thế nào để báo cáo lương bổng và lợi tức trong mẫu đơn xin *Trả Trợ Cấp* của tôi?
- Làm thế nào để được nhận tiền trợ cấp DUA?
- Tôi có thể nhận trợ cấp DUA trong bao lâu?
- TWC tính số tiền trợ cấp DUA hàng tuần của tôi như thế nào?
- TWC có thể giảm số tiền trợ cấp DUA của tôi không?
- Nếu *Tờ Khai Lương Bổng* và *Các Khoản Tiền Trợ Cấp Có Thể Nhận Được* DUA của tôi là không đúng hoặc thiếu tiền lương thì sao?
- Khi nào trợ cấp DUA của tôi sẽ chấm dứt?
- Có phải trả thuế cho trợ cấp DUA không?
- Làm thế nào để nộp đơn kháng cáo?
- Các hình phạt về gian lận là gì?
- Có các chương trình bảo vệ nhân viên trong hoặc sau khi có thiên tai không?
- Cơ quan pháp lý quản lý trợ cấp DUA là gì?

Trợ Cấp Thất Nghiệp Do Thảm Họa (DUA) là gì?

Trợ cấp Thất Nghiệp Sau Thảm Họa (DUA) là trợ cấp bảo hiểm thất nghiệp dành để giúp những người:

- mất việc hoặc công việc tự kinh doanh, hoặc những người không còn làm việc nữa do **ảnh hưởng trực tiếp của một thảm họa nghiêm trọng, và**
- đã nộp đơn xin nhưng **KHÔNG** hội đủ điều kiện nhận trợ cấp thất nghiệp thường xuyên.



“Ảnh hưởng trực tiếp của một thảm họa nghiêm trọng” . . . có nghĩa là **hậu quả trực tiếp** của thảm họa đó, chứ không phải là hậu quả của một chuỗi các sự kiện dài hơn do thảm họa đó gây ra hoặc làm nghiêm trọng hơn.

Tình trạng thất nghiệp của quý vị là hậu quả trực tiếp của thảm họa nghiêm trọng đó **nếu một** trong các trường hợp sau đây áp dụng:

- nơi làm việc hoặc cơ sở tự kinh doanh của quý vị bị hư hỏng hoặc phá hủy;
- quý vị không thể tới được địa điểm làm việc hoặc tự kinh doanh vì địa điểm này nằm trong một khu vực đã bị phong tỏa bởi hoặc theo yêu cầu của chính quyền địa phương, tiểu bang hoặc liên bang, nhằm đối phó với thảm họa đó; **hoặc**
- quý vị mất phần lớn lợi tức hoặc doanh thu từ một cơ sở kinh doanh bị hư hỏng hoặc phá hủy do thảm họa, hoặc nằm trong một khu vực gặp thảm họa nghiêm trọng đã bị phong tỏa bởi chính quyền địa phương, tiểu bang hoặc liên bang.

Làm thế nào để hội đủ điều kiện nhận trợ cấp DUA?

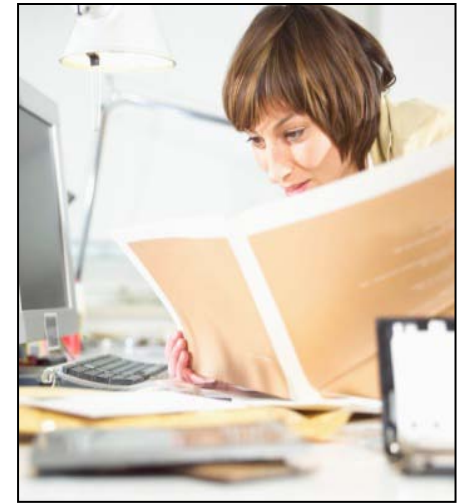
Quý vị có thể hội đủ điều kiện nhận trợ cấp DUA nếu một trong các trường hợp sau đây xảy ra là **hậu quả trực tiếp** của thảm họa:

- quý vị mất việc và công việc đó là nguồn lợi tức chính của quý vị (**hơn 50 phần trăm** tổng lợi tức của quý vị);
- quý vị cư ngụ, làm việc hoặc đi qua khu vực thảm họa đó;
- nơi làm việc của quý vị **bị hư hỏng hoặc đóng cửa**;
- quý vị dự định sẽ bắt đầu làm việc nhưng công việc đó không còn nữa hoặc quý vị **không còn có được công việc mới đó nữa**;
- quý vị bị thương tích hoặc mất năng lực; **hoặc**
- quý vị là người kiếm tiền chính hoặc **người chu cấp chính trong gia đình** do chủ hộ qua đời.

Làm thế nào để xin trợ cấp DUA?

TWC phải tìm hiểu xem quý vị có hội đủ điều kiện nhận trợ cấp thông thường hoặc trợ cấp kéo dài trước khi quý vị được nhận trợ cấp DUA.

1. **Trước hết, hãy nộp đơn xin trợ cấp thông thường.** Điền đơn xin trên trang mạng ui.texasworkforce.org HOẶC gọi [Tele-Center](tel:1-800-955-4637).
2. **Nếu quý vị có khả năng hội đủ điều kiện nhận trợ cấp thông thường hoặc kéo dài,** TWC phải trả các khoản trợ cấp đó trước khi nhận đơn xin DUA. TWC sẽ gửi cho quý vị tập thông tin về trợ cấp thất nghiệp.
3. **Nếu quý vị không hội đủ điều kiện nhận trợ cấp thông thường hoặc kéo dài,** quý vị có thể nộp đơn xin trợ cấp DUA:
 - a. Gọi TWC Tele-Center [HOẶC](tel:1-800-955-4637)
 - b. Điền đơn xin nhận trợ cấp thất nghiệp thông thường trên mạng điện toán tại ui.texasworkforce.org, và sau đó gọi [Tele-Center](tel:1-800-955-4637) để điền đơn xin trợ cấp DUA.



QUAN TRỌNG

Trợ cấp DUA không giống như trợ cấp của Cơ Quan Quản Lý Trường Hợp Khẩn Cấp Liên Bang (FEMA). Quý vị phải xin trợ cấp FEMA qua FEMA, chứ không phải là TWC. Để biết thêm thông tin về trợ cấp FEMA, xin tới trang mạng điện toán www.fema.gov/.

Tôi đã nộp đơn xin trợ cấp DUA. Tôi cần phải làm gì tiếp theo?



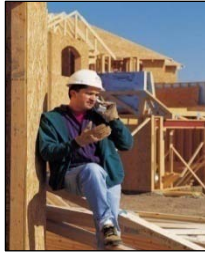
1. **Ghi danh tìm việc** tại WorkinTexas.com hoặc Workforce Solutions Office tại địa phương của quý vị trong vòng ba ngày kể từ khi nộp đơn xin trợ cấp DUA. Quý vị **không** cần phải ghi danh nếu quý vị tự kinh doanh vào thời điểm xảy ra thảm họa và đang cố gắng tìm cách mở lại cơ sở kinh doanh của mình.
2. **Gửi bằng chứng về việc làm** cho TWC trong vòng 21 ngày kể từ ngày xin trợ cấp DUA.
3. **Tìm việc trừ khi được miễn.**

Lưu ý: TWC có thể miễn tìm việc nếu có nhiều thiệt hại đối với các cơ sở kinh doanh trong khu vực bị thảm họa, nếu người đó có một ngày quay trở lại làm việc trong vòng 12 tuần, hoặc nếu người đó tự kinh doanh và đang cố gắng mở lại cơ sở kinh doanh của họ.

4. **Xin nhận** trợ cấp DUA bằng cách sử dụng mẫu đơn xin Trả Trợ Cấp mà chúng tôi đã gửi qua đường bưu điện cho quý vị.
5. **Bảo đảm** là TWC có địa chỉ nhận thư mới nhất của quý vị.

Nếu tôi tự kinh doanh thì sao?

Nếu quý vị tự kinh doanh và đang cố gắng mở lại cơ sở kinh doanh, quý vị không cần phải tìm việc làm.



Nếu quý vị không dự định mở lại cơ sở kinh doanh, quý vị phải ghi danh tìm việc tại WorkinTexas.com và tích cực tìm việc làm toàn thời gian.

Bằng chứng về việc làm là gì? Tại sao tôi cần bằng chứng về việc làm và tôi cần gửi cho ai?



Theo luật liên bang, TWC phải có bằng chứng là quý vị đang:

- **làm việc hoặc tự kinh doanh** vào thời điểm xảy ra thảm họa; hoặc
- **dự định bắt đầu làm việc** vào hoặc kể từ sau ngày xảy ra thảm họa.

Quý vị phải gửi cho TWC bằng chứng về:

- công ăn việc làm;
- tự kinh doanh;
- việc làm triển vọng; **hoặc**
- công việc tự kinh doanh triển vọng.

QUAN TRỌNG

Quý vị phải gửi bằng chứng trong vòng 21 ngày kể từ ngày quý vị nộp đơn xin trợ cấp DUA. Nếu quý vị không gửi bằng chứng về việc làm cho TWC trong thời hạn nói trên, trợ cấp DUA của quý vị sẽ chấm dứt và quý vị phải hoàn trả bất kỳ số tiền trợ cấp nào mà quý vị đã nhận được.

Trong một số trường hợp, chúng tôi có thể sử dụng thông tin trong hệ thống của chúng tôi, ví dụ như hồ sơ lương bổng, để chứng minh là quý vị đang làm việc vào thời điểm xảy ra thảm họa.

Bằng chứng phải ghi ngày tháng ngay trước khi xảy ra thảm họa.

Bảng Chứng Chấp Nhận Được về Các Khoản Lợi Tức và Lương Bổng

Bảng Chứng về Việc Làm

- Cuống phiếu lương hoặc phiếu trả lương;
- Bảng xác nhận số tiền kiếm được;
- Tờ thư xác nhận của hãng sở của quý vị; **hoặc**
- Giấy xác nhận có công chứng của một đồng nghiệp.

Bảng Chứng về Hoạt Động Tự Kinh Doanh

- Mẫu khai thuế lợi tức của liên bang 1040; **và**
- Các bản khai thuế lợi tức liên bang Schedule C, F, hoặc SE cho năm đóng thuế gần đây nhất; **và**
- Một trong các giấy tờ sau đây để chứng minh sự tồn tại của cơ sở kinh doanh đó:
 - giấy tờ sở hữu bất động sản, khế ước hoặc hợp đồng thuê địa điểm kinh doanh;
 - hóa đơn bảo hiểm, dịch vụ điện nước, điện thoại; ngân hàng mới nhất của cơ sở kinh doanh đó; hoặc
 - bản khi thuế bán hàng gần đây nhất.

Bảng Chứng về Việc Làm *Triển Vọng*:

- Thư của hãng sở tiềm năng, trong đó phải có **tất cả** các thông tin này:
 - tên và địa chỉ của hãng sở;
 - tên liên lạc và số điện thoại;
 - ngày bắt đầu công việc đó;
 - số giờ làm việc trong công việc đó;
 - khoảng thời gian làm công việc đó; và
 - lý do tại sao quý vị lại không bắt đầu làm việc.

Bảng Chứng về Công Việc Tự Kinh Doanh Tiềm Năng

- Giấy tờ sở hữu bất động sản hoặc khế ước cho địa điểm kinh doanh đó;
- Hợp đồng thuê hoặc thư của chủ sở hữu nhà, trong đó cho biết quý vị dự định mở một cơ sở kinh doanh vào thời điểm xảy ra thảm họa; **hoặc**
- Bảng chứng khác chứng minh rằng quý vị đang chuẩn bị mở một cơ sở kinh doanh, ví dụ như quảng cáo, giấy ghi danh đóng thuế của tiểu bang, Giấy Chứng Nhận Tên Kinh Doanh, v.v...

Gửi bảng chứng về việc làm qua đường bưu điện hoặc qua fax cùng với Tờ Trình Bày về Bảng Chứng Việc Làm DUA của quý vị tới địa chỉ:

TEXAS WORKFORCE COMMISSION

Attn: DUA Proof

101 E. 15th Street, Room 354

Austin, TX 78778

Fax: 512-936-3250

Các điều kiện mà tôi phải thường xuyên đáp ứng để nhận trợ cấp DUA là gì?



Các yêu cầu về tình trạng hội đủ điều kiện nhận trợ cấp DUA cũng giống như điều kiện nhận trợ cấp Thất Nghiệp (UI) thông thường. Quý vị phải hội đủ **tất cả** các điều kiện này thì mới được nhận trợ cấp DUA.

- Quý vị thất nghiệp do hậu quả trực tiếp của thảm họa.
- Quý vị được phép làm việc hợp pháp tại Hoa Kỳ.
- Quý vị có thể và sẵn sàng làm việc.
- Quý vị đang tìm việc (trừ khi quý vị bị đau bệnh hoặc thương tích do thảm họa).
- Quý vị nộp đơn xin trợ cấp DUA đúng hạn.
- Quý vị không từ chối lời mời làm việc hoặc giới thiệu tới nơi có công việc phù hợp.

Làm thế nào để xin trợ cấp DUA?



TWC sử dụng các **tờ mẫu đơn** để giải quyết yêu cầu xin trợ cấp DUA. Chúng tôi sẽ gửi cho quý vị một tờ đơn xin *Trả Trợ Cấp* cho mỗi giai đoạn trả trợ cấp hai tuần.

Vui lòng điền đơn xin và gửi lại qua fax hoặc qua đường bưu điện cho TWC vào ngày ghi dưới Số An Sinh Xã Hội của quý vị. TWC sẽ gửi cho quý vị một mẫu đơn mới qua đường bưu điện mỗi khi quý vị nộp đơn xin.

Trả lời trung thực các câu hỏi. Việc cố ý khai man hoặc che giấu thông tin để có được hoặc tăng trợ cấp là hành động gian lận và có thể bị truy tố theo luật tiểu bang và liên bang.

Không gửi lại mẫu đơn xin trợ cấp nếu:

- quý vị đã quay trở lại làm việc toàn thời gian;
- đã trở lại các hoạt động tự kinh doanh bình thường; hoặc
- quý vị muốn ngừng nhận tiền trợ cấp.

QUAN TRỌNG

Quý vị không thể xin trợ cấp qua mạng trực tuyến hoặc gọi Tele-Serv. Quý vị phải sử dụng các tờ đơn mà TWC gửi cho quý vị.

Làm thế nào để kiểm tra tình trạng xin trợ cấp của tôi?

Để kiểm tra tình trạng xin nhận trợ cấp của quý vị:

- đăng nhập vào ui.texasworkforce.org và chọn **Claim and Payment Status**, hoặc
- gọi Tele-Serv tại số điện thoại miễn phí 1-800-558-8321 và chọn **Lựa Chọn 2**.

Làm thế nào để báo cáo lương bổng/lợi tức trong mẫu đơn xin *Trả Trợ Cấp* của tôi?



Những người là nhân viên, công nhân hoặc lao động theo hợp đồng **phải báo cáo:**

- tổng số tiền lương của quý vị **trước khi trừ các khoản** (ví dụ như thuế); và
- tiền lương bổng của quý vị từ **tất cả các công việc** (cho dù là toàn thời gian, bán thời gian, tạm thời hay là công việc theo hợp đồng) trong tuần mà quý vị thực hiện công việc đó, chứ **không** phải là khi được trả lương.

Ví dụ, nếu quý vị làm việc trong tuần số 1 nhưng hãng sở của quý vị trả lương cho quý vị vào tuần số 2, quý vị phải báo cáo khoản lương bổng cho tuần số 1, tuần mà quý vị kiếm được số tiền lương đó.

- Báo cáo lương bổng/lợi tức dưới dạng tiền chẵn. Ví dụ, nếu quý vị kiếm được \$100.75, hãy báo cáo là \$100 và bỏ qua 75 xu. Báo cáo lợi tức/lương bổng sai có thể dẫn tới việc trả lỗi trợ cấp một hoặc nhiều lần. Quý vị phải hoàn trả các khoản tiền trả lỗi.

Nếu tự kinh doanh, quý vị phải báo cáo:

- tổng số tiền kiếm được và tiền hoa hồng **trước khi trừ các khoản** (ví dụ như chi phí điều hành hoạt động); và
- tổng lợi tức trước khi trừ các khoản của quý vị trong tuần mà quý vị **nhận được khoản lợi tức đó**, ngay cả khi quý vị làm công việc đó trong tuần trước. Ví dụ, nếu quý vị thực hiện các dịch vụ trong Tuần 1 nhưng không nhận được tiền cho tới Tuần 2, quý vị phải báo cáo tổng lợi tức trong Tuần 2, tuần mà quý vị được trả thù lao.
- Báo cáo lương bổng/lợi tức dưới dạng tiền chẵn. Ví dụ, nếu quý vị kiếm được \$100.75, hãy báo cáo là \$100 và bỏ qua 75 xu. Báo cáo lợi tức/lương bổng sai có thể dẫn tới việc trả lỗi trợ cấp một hoặc nhiều lần. Quý vị phải hoàn trả các khoản tiền trả lỗi.

Lưu ý: Những người tự kinh doanh tại các nông trại cũng phải báo cáo số tiền phụ cấp/trợ giá, bảo hiểm mùa màng và các khoản tiền trợ cấp khác phục thù lao cho nông trại (không phải là DUA).

Làm thế nào để được nhận tiền trợ cấp DUA?

TWC trả trợ cấp qua dịch vụ ký thác trực tiếp vào trương mục ngân hàng, hoặc bằng thẻ ghi nợ.



Ký Thác Trực Tiếp: TWC có thể ký thác trực tiếp số tiền trợ cấp DUA của quý vị vào trương mục chi phiếu hoặc trương mục tiết kiệm của quý vị. Quý vị có thể ghi danh sử dụng dịch vụ ký thác ngay sau khi nộp đơn xin trợ cấp. Quý vị không phải trả lệ phí sử dụng dịch vụ ký thác trực tiếp. [Bấm vào đây để biết thêm thông tin về dịch vụ ký thác trực tiếp.](#)



Thẻ Ghi Nợ: Nếu quý vị không ghi danh sử dụng dịch vụ ký thác trực tiếp, TWC sẽ trả trợ cấp cho quý vị bằng **thẻ ghi nợ UI Visa® của TWC** qua ngân hàng Chase Bank. Khi quý vị nhận được thẻ ghi nợ:

- giữ thẻ và đọc tất cả các hướng dẫn mà ngân hàng Chase gửi cho quý vị
- gọi **ngay** ban dịch vụ khách hàng của Chase tại số **1-866-865-1273** (số điện thoại miễn phí) để **kích hoạt** thẻ ghi nợ và lập Các Số Nhận Dạng Cá Nhân của quý vị. **Đừng quên ký tên trên thẻ.**

Lưu ý: Nếu quý vị có thẻ ghi nợ TWC từ lần xin nhận trợ cấp trước đó, hãy sử dụng thẻ đó để lấy trợ cấp DUA của quý vị. Thẻ ghi nợ TWC có giá trị trong ba năm. Nếu quý vị **đánh mất** thẻ ghi nợ TWC, xin **gọi Chase** tại số **1-866-865-1273** để xin thay thẻ khác.

Nếu quý vị có thắc mắc về trương mục thẻ ghi nợ của quý vị, xin gọi ban dịch vụ khách hàng của Chase hoặc tới trang mạng điện toán dành cho những người có thẻ Chase tại **www.myaccount.chase.com**.

Tôi có thể nhận trợ cấp DUA trong bao lâu?



Chỉ có trợ cấp DUA trong Giai Đoạn Trợ Cấp Thảm Họa, có nghĩa là bắt đầu từ tuần đầu tiên sau ngày công bố thảm họa nghiêm trọng. TWC sẽ trả trợ cấp cho tới chừng nào Cơ Quan Quản Lý Trường Hợp Khẩn Cấp Liên Bang (FEMA) và các qui chế DUA yêu cầu.

TWC có thể trả trợ cấp DUA của quý vị cho tới khi:

- kết thúc Giai Đoạn Trợ Cấp Thảm Họa, **hoặc**
- quý vị quay trở lại làm việc **và** tình trạng thất nghiệp của quý vị không còn là hậu quả trực tiếp của thảm họa, **thời điểm nào tới trước sẽ áp dụng.**

Chúng tôi sẽ quyết định tình trạng hội đủ điều kiện nhận trợ cấp DUA của quý vị theo từng tuần sau khi xem xét đơn xin trợ cấp của quý vị.

TWC tính số tiền trợ cấp DUA hàng tuần của tôi như thế nào?

Các yêu cầu trả trợ cấp DUA sử dụng một giai đoạn căn cứ khác với trợ cấp thất nghiệp thông thường. **Giai đoạn căn cứ** cho trợ cấp DUA là năm đóng thuế đã kết thúc gần đây nhất (ngày 1 tháng Một đến hết ngày 31 tháng Mười Hai).

Số tiền trợ cấp hàng tuần

Để xác định số tiền trợ cấp hàng tuần DUA của quý vị (WBA), chúng tôi lựa chọn tam cá nguyệt là giai đoạn căn cứ có mức lương bổng cao nhất, chia số đó cho 25, và tính tròn lên đồng đô-la gần nhất. WBA của quý vị không thể vượt quá số tiền tối đa mà luật pháp qui định. Quý vị phải có lương bổng trong ít nhất hai tam cá nguyệt là giai đoạn căn cứ và tổng số tiền lương bổng phải ít nhất bằng 37 lần số tiền WBA của quý vị.

Lưu ý: Cách tính này cũng áp dụng cho những người tự kinh doanh.

Số Tiền Bảo Hiểm Hàng Tuần Tối Thiểu

Số tiền trợ cấp hàng tuần DUA tối thiểu là 50 phần trăm số tiền WBA trung bình của tiểu bang. (Bắt đầu từ ngày 1 tháng Bảy, 2010, mức WBA trung bình của tiểu bang là \$325.) Quý vị sẽ nhận được khoản trợ cấp hàng tuần DUA tối thiểu nếu quý vị:

- không có bất kỳ khoản lương bổng/lợi tức nào trong giai đoạn căn cứ của DUA, **hoặc**
- không kiếm đủ lợi tức/lương bổng để hội đủ điều kiện nhận khoản WBA tối thiểu.



Các trường hợp đặc biệt

Nếu quý vị làm việc bán thời gian trước khi xảy ra thảm họa, chúng tôi sẽ điều chỉnh mức WBA của quý vị cho tương xứng với số giờ mà quý vị đã làm việc trong một tuần và số giờ làm việc toàn thời gian thông thường cho công việc của quý vị.

Nếu quý vị làm việc tại một cơ sở kinh doanh hoặc cơ sở kinh doanh gia đình, TWC sẽ chia đều các khoản lương bổng/lợi tức thuần túy cho các thành viên gia đình đã trưởng thành của cơ sở kinh doanh đó, trừ khi quý vị nộp chứng từ cho biết cách chia lương bổng kiểu khác. TWC sẽ sử dụng **các khoản tiền lương thực tế kiếm được** cho các trẻ em vị thành niên làm việc trong cơ sở kinh doanh gia đình đó.



Nếu Tờ Khai Lương Bổng và Các Khoản Tiền Trợ Cấp Có Thể Nhận Được DUA của tôi là không đúng hoặc thiếu tiền lương thì sao?

DUA khác với trợ cấp thất nghiệp thông thường vì TWC có thể sử dụng khoản lợi tức thường không được bảo hiểm bằng trợ cấp thất nghiệp, ví dụ như các khoản lương kiếm được do tự kinh doanh hoặc lao động theo hợp đồng, để xác định số tiền trợ cấp DUA.

Nếu quý vị ghi thiếu tiền lương trong *Giấy Xác Nhận Các Khoản Lương Bổng và Tiền Trợ Cấp Có Thể Được Nhận DUA*, hoặc nếu quý vị không đồng ý với số tiền trợ cấp có thể nhận được, xin gửi các giấy tờ sau đây **qua đường bưu điện hoặc qua fax** tới cho TWC:

- đơn xin tái xét số tiền trợ cấp của quý vị; và
- tờ *Trình Bày về Bằng Chứng Việc Làm DUA*; và
- bằng chứng về lương bổng/lợi tức cho năm đóng thuế đã kết thúc gần đây nhất.

Các Công Nhân/Nhân Viên/Lao Động theo Hợp Đồng cần gửi cho TWC:

- cuống phiếu lương
- bản kết toán các khoản tiền kiếm được
- Mẫu W-2 của IRS và/hoặc Mẫu 1099 của IRS

Gửi các giấy tờ này qua đường bưu điện tới:

TEXAS WORKFORCE COMMISSION

ATTN: DUA Proof

101 E. 15th Street, Room 354

Austin, TX 78778

Những người tự kinh doanh cần gửi:

- Mẫu 1040 của IRS và
- bản sao của tờ khai thuế Schedule C, F, hoặc SE

TWC không chấp nhận bất kỳ bằng chứng nào hoặc điều chỉnh số tiền trợ cấp hàng tuần/lương bổng của quý vị *sau khi* Giai Đoạn Trợ Cấp Thảm Họa kết thúc. Nếu thêm lương bổng vào hồ sơ xin trợ cấp của quý vị, chúng tôi sẽ gửi cho quý vị *Bản Kết Toán Lương Bổng và Các Khoản Trợ Cấp Có Thể Được Nhận DUA*.

TWC có thể giảm số tiền trợ cấp DUA của tôi không?

TWC có thể giảm trợ cấp DUA nếu quý vị được nhận:

- trợ cấp hoặc bảo hiểm mất lương bổng do bệnh tật hoặc khuyết tật;
- các khoản trợ cấp thất nghiệp phụ trội được trả theo hợp đồng thương lượng tập thể;
- bảo hiểm lợi tức cá nhân;
- Bảo Hiểm Bồi Thường Tai Nạn Lao Động hoặc trợ cấp cho người thừa kế nếu quý vị là người chu cấp chính cho gia đình do chủ hộ qua đời do thảm họa;
- tiền lương hưu, trợ cấp hưu trí hoặc tiền liên kim;
- số tiền kiếm được do đi làm hoặc tự kinh doanh;
- các khoản tiền trả phụ cấp/trợ trợ, bảo hiểm mùa màng, và các khoản tiền trợ cấp khắc phục thảm họa cho nông trại (không được nhằm với DUA), với điều kiện là có thực hiện các dịch vụ; hoặc
- lệnh tòa về trả tiền chu cấp nuôi con.

Khi nào trợ cấp DUA của tôi sẽ chấm dứt?

TWC có thể giảm bớt hoặc ngừng trợ cấp DUA của quý vị nếu bất kỳ trường hợp nào sau đây xảy ra:

- Quý vị bắt đầu đi làm hoặc hoàn toàn trở lại các hoạt động tự kinh doanh trước khi xảy ra thảm họa;
- Quý vị không còn thất nghiệp do hậu quả trực tiếp của thảm họa đó nữa;
- Quý vị bắt đầu kiếm được các khoản tiền lương trước khi xảy ra thảm họa, hoặc số tiền kiếm được do tự kinh doanh của quý vị vượt quá trợ cấp lương bổng hàng tuần trong đơn xin trợ cấp của quý vị;
- Quý vị không thể hoặc không rảnh để làm việc;
- Quý vị không tìm việc;
- Quý vị không thể từ chối chấp nhận công việc phù hợp hoặc được giới thiệu tới một công việc phù hợp mà không có lý do chính đáng;
- Quý vị nhận được tiền trợ cấp hưu trí hoặc liên kim, trợ cấp bảo hiểm tư cho lương bổng bị mất, Bảo Hiểm Bồi Thường Tai Nạn Lao Động hoặc trợ cấp cho người thừa kế, hoặc phụ cấp thất nghiệp khác;
- Giai Đoạn Trợ Cấp Thảm Họa kết thúc; hoặc
- Quý vị bắt đầu hội đủ điều kiện nhận trợ cấp thất nghiệp thông thường.



Các nhân viên tạm thời và làm việc theo thời vụ

TWC chỉ trả trợ cấp DUA cho các tuần mà quý vị lẽ ra sẽ làm việc nếu thảm họa đó không xảy ra.

Ví dụ, nếu quý vị dự định làm một công việc theo thời vụ trong bốn tuần sau thảm họa và sau đó trong các trường hợp bình thường sẽ ngừng công việc đó, thì quý vị sẽ hội đủ điều kiện nhận bốn tuần- trợ cấp DUA. **Tình trạng hội đủ điều kiện nhận DUA chấm dứt** khi giai đoạn làm việc của người xin trợ cấp lẽ ra sẽ kết thúc nếu thảm họa đó không xảy ra.

Có phải trả thuế cho trợ cấp DUA không?

Có, trợ cấp DUA phải trả thuế.

Sở Thuế Vụ (IRS) yêu cầu quý vị báo cáo trợ cấp DUA dưới dạng lợi tức. TWC sẽ gửi cho quý vị Mẫu 1099-G của IRS, trong đó có ghi tổng cộng các khoản tiền trợ cấp mà quý vị nhận được, trong tháng Một của năm sau.

Có thông tin về thuế trên mạng trực tuyến và qua điện thoại; đăng nhập vào trang mạng ui.texasworkforce.org và chọn **IRS 1099-G**, hoặc gọi **Tele-Serv** để biết số tiền này. Chúng tôi báo cáo số tiền này trực tiếp cho IRS.

Quý vị có thể trích thuế lợi tức từ tiền trợ cấp của quý vị bằng cách nộp mẫu đơn **[Yêu Cầu Trừ Thuế Tư Nguyên dành cho Thuế Lợi Tức Liên Bang](#)**.



Làm thế nào để nộp đơn kháng cáo?

Nếu quý vị không đồng ý với quý vị về việc xin trợ cấp DUA của quý vị, quý vị có thể kháng cáo trong vòng 60 ngày kể từ ngày TWC gửi quyết định đó cho quý vị qua đường bưu điện. Quý vị **phải gửi đơn kháng cáo qua đường bưu điện hoặc qua fax** trễ nhất là 60 ngày kể từ ngày TWC gửi thư thông báo quyết định đó qua đường bưu điện. TWC sẽ sử dụng dấu bưu điện (nếu gửi qua đường bưu điện) hoặc ngày chúng tôi nhận được fax để xác định quý vị có gửi đơn kháng cáo đúng hạn hay không.

- Hãy giữ lại tờ xác nhận đã gửi fax để làm bằng chứng là quý vị đã gửi fax.
- Ghi Số An Sinh Xã Hội của quý vị trong đơn kháng cáo.
- Gửi kèm theo bản sao của quý vị mà quý vị đang kháng cáo.

Gửi đơn kháng cáo qua đường bưu điện hoặc qua fax tới địa chỉ:

TWC Appeals Department
101 E 15th Street
Austin, Texas 78778
FAX: 512-475-1135

Tiếp tục xin trợ cấp hai tuần một lần khi cần trong thời gian quý vị chờ kết quả kháng cáo. Nếu quyết định kháng cáo ủng hộ quý vị, TWC có thể chỉ trả trợ cấp cho quý vị trong các tuần mà quý vị xin trợ cấp và hội đủ tất cả các điều kiện khác.

Để biết thêm thông tin về thủ tục kháng cáo, xin xem mục [Kháng Cáo của Người Xin Trợ Cấp Thất Nghiệp](#).

Các hình phạt về gian lận là gì?

Quý vị có trách nhiệm trả lời đầy đủ và trung thực khi xin trợ cấp và xin trả trợ cấp. Gian lận là cố ý khai man và không cung cấp thông tin để có được hoặc tăng trợ cấp.

Nếu quý vị có hành động gian lận, quý vị:

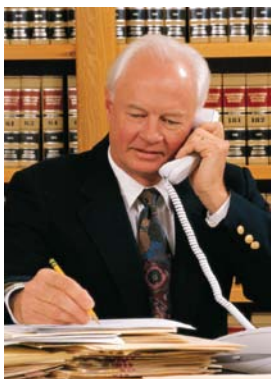
- mất trợ cấp còn lại;
- phải hoàn trả bất kỳ khoản trợ cấp nào mà quý vị nhận được; và
- có thể bị truy tố hình sự.

Nếu bị kết tội gian lận, quý vị có thể bị phạt tiền và phạt tù.

Trợ cấp DUA được trả bằng ngân quỹ liên bang. Tất cả các thông tin đều có thể được TWC và Bộ Lao Động Hoa Kỳ xác minh. Sẽ áp dụng các hình phạt dân sự và/hoặc hình sự đối với các trường hợp vi phạm luật tiểu bang và liên bang.



Có các chương trình bảo vệ nhân viên trong thời gian thiên tai và sau thiên tai không?



Có. Theo Bộ Luật Lao Động Texas, các hãng sở không được sa thải hoặc phân biệt đối xử với những nhân viên sơ tán theo lệnh sơ tán khẩn cấp. Các hãng sở vi phạm qui định này sẽ chịu trách nhiệm đối với bất kỳ thiệt hại nào về lương bổng hoặc các quyền lợi do hãng sở cung cấp, và phải đưa nhân viên đó trở lại vị trí cũ hoặc vị trí tương đương.

Các nhân viên ứng cứu khẩn cấp và những người bảo vệ an toàn và sức khỏe của công chúng được miễn áp dụng điều luật này.

Quý vị có thắc mắc? Vui lòng xem phần [Dữ Kiện về Phân Biệt Đối Xử trong Việc Làm đối với những Người Tham Gia Sơ Tán Khẩn Cấp](#).

Cơ quan pháp lý quản lý trợ cấp DUA là gì?

Các Mục 410 và 423, Robert T. Đạo Luật Trợ Giúp Khẩn Cấp và Khắc Phục Thảm Họa Stafford (Đạo Luật Stafford); 20 CFR 625, như được tu chỉnh.